

MG Club de France

Assemblée Générale Ordinaire 2026

Sommaire

- Rapport moral
- Rapport d'activité
- Election du conseil d'administration

RAPPORT MORAL

Notre association est placée sous le régime de la loi de 1901.

Son objectif est de rassembler les propriétaires et amateurs de véhicules de la marque MG pour les modèles entre 1923 et 2005, de se rencontrer, d'échanger, de proposer des services et des activités. Elle est administrée par un conseil de 15 membres élus qui se renouvelle par tiers chaque année en assemblée générale.

Un bureau est composé du président de l'association, de deux vice-présidents (l'un en charge des régions, l'autre en charge de la communication internet), d'un trésorier et d'un secrétaire qui exercent une direction collégiale. Le bureau est l'organe exécutif du conseil d'administration.

La réalisation des actions et des projets du club mobilise une équipe d'une centaine de bénévoles, dans des tâches permanentes ou ponctuelles. Maillons clés de la chaîne associative, ils doivent ici être remerciés pour leur contribution à la vie de l'association, leur engagement dans leur domaine de compétence et pour le temps qu'ils consacrent à la bonne réalisation de leur mission pour le bien de tous.

Le MG Club de France n'a pas cessé de progresser depuis sa naissance et le MGCF est reconnu tant dans les instances françaises au travers de la FFVE, qu'au niveau international au sein des clubs MG affiliés au MG Car Club.

L'objectif de toute notre équipe est d'améliorer le fonctionnement du club, de mettre en œuvre des initiatives et de proposer des activités se déroulant dans la convivialité et l'esprit d'amitié autour de la « Marque of Friendship ».

Et avec un maître mot " ***Se faire plaisir au volant de sa MG*** ".

RAPPORT D'ACTIVITÉ

Après l'année 2024 marquée par la fin des manifestations autour du centenaire de la marque, nous sommes revenus en 2025 sur une année plus « classique » avec malgré tout une activité soutenue :

- Un club qui continue sa progression d'année en année,
- 122 activités, un nouveau record pour le club (c'était 107 en 2024). Cela prend en compte les rallyes, les sorties à la journée, les salons, les événements extérieurs et les diverses activités. Les trois plus grandes rencontres ont été pour l'assemblée générale à Albi, Le Mans Classic et les 70 ans de la MGA en Haute-Savoie,
- Le séminaire des bénévoles permanents du club et la conférence européenne des clubs MG,
- Une section Jeunes en plein essor.

On peut apprécier au travers de ces différents éléments le dynamisme du club et féliciter nos animateurs de régions, registres et Jeunes qui ont proposé un programme riche et varié en 2025.

Sur le plan du fonctionnement interne du club, on peut lister :

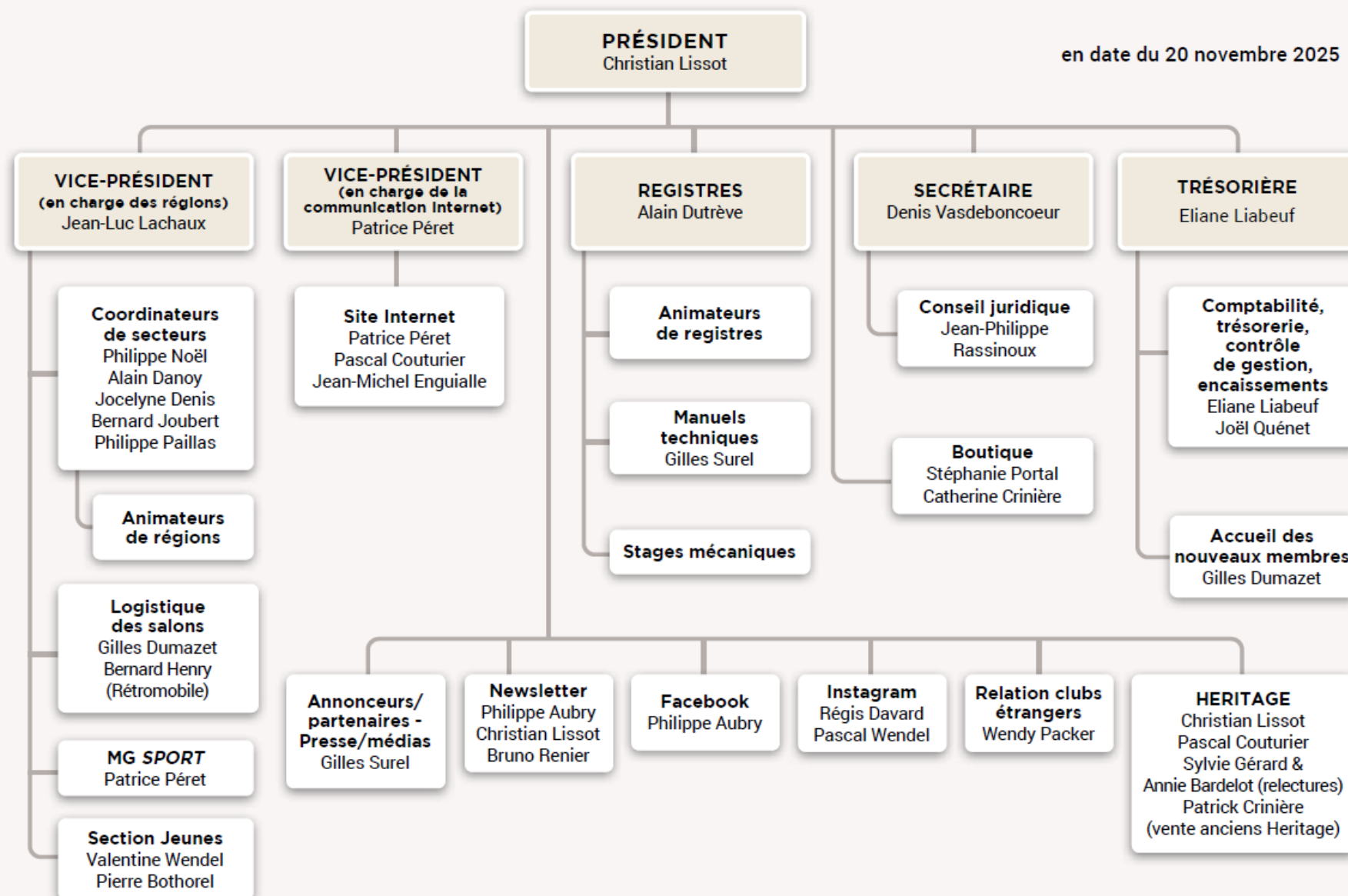
- Cinq conseils d'administration, en présentiel ou en distanciel et l'assemblée générale qui s'est tenue à Albi au début avril. Malgré la distance, 88 équipages s'y sont rendus pour découvrir Albi et ses environs,
- Les réunions du bureau régulières,
- La tenue du séminaire du club fin novembre : un gros travail préparatoire qui a permis d'échanger avec les bénévoles permanents du club, sur la base du sondage qui avait été effectué auprès des membres en octobre,
- Et tout le travail du quotidien dans l'administratif, la boutique et les manuels techniques, le magazine Heritage, la newsletter, Facebook et Instagram... sans lequel le club ne pourrait pas fonctionner.

Nos relations avec la FFVE sont bonnes et nous sommes en contact régulier avec son président, Jean-Louis Blanc, et ses équipes.

Au niveau international, nous entretenons également un contact régulier avec les clubs MG européens affiliés au MG Car Club, et la France a organisé la conférence européenne en novembre.

En résumé, un club qui « tourne » et beaucoup de motifs de satisfaction pour l'ensemble des bénévoles du MGCF... et de ses membres

L'ORGANIGRAMME OPÉRATIONNEL DU MGCF



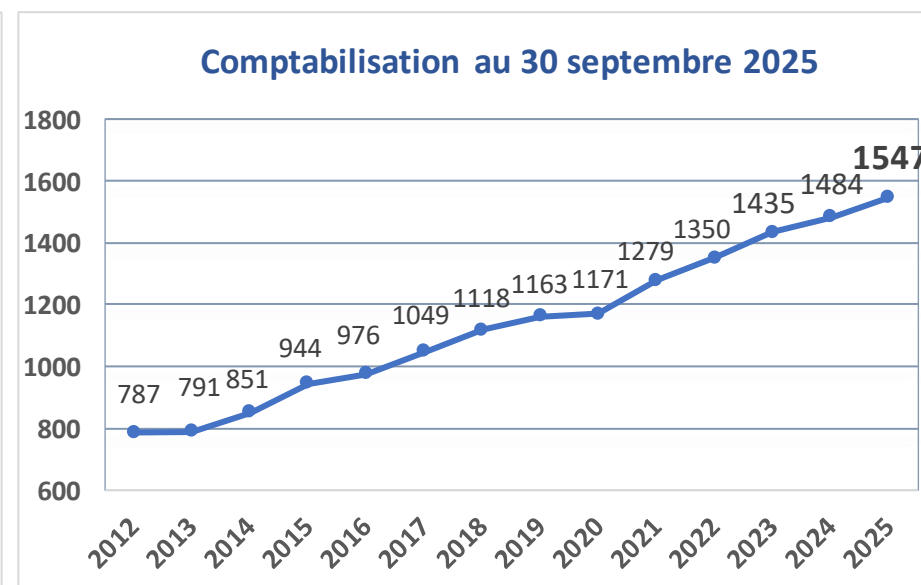
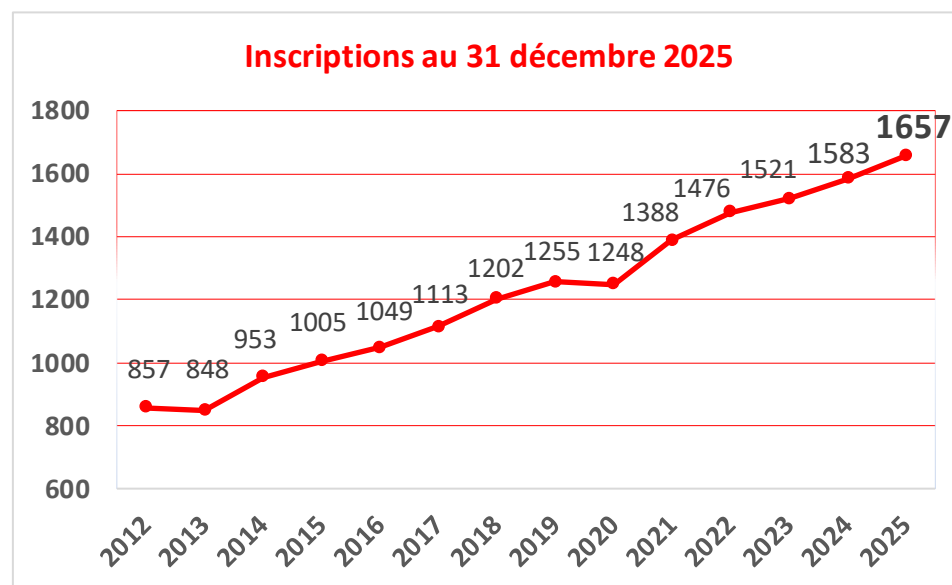
EFFECTIFS

La répartition des membres montre que la plupart des régions/secteurs ont profité de cette progression en 2025 (+ 74 versus 2024), la plus forte augmentation concernant les Hauts-de-France (+12,5%). La régionalisation du club se confirme d'année en année et la région parisienne ne représente plus que 20,5% des effectifs du club.

Mais nous comptons aussi des membres à l'étranger qui apprécient notre club : Belgique (23 adhérents), Suisse (22), Luxembourg (2), Royaume-Uni (1), Suède (1) et Thaïlande (1). A noter l'arrivée en 2025 de deux nouveaux membres d'Espagne, une d'Autriche et un autre d'Australie.

On peut aussi noter les efforts déployés par la section Jeunes en 2025, qui dépasse maintenant la centaine (117 exactement).

D'un point de vue comptable, nous figeons le montant des inscriptions au 30 septembre de l'année en cours ; à partir du 1^{er} octobre, elles sont prises en compte dans le budget de l'année suivante. La comptabilisation 2025 suit la même tendance que les inscriptions (+63 versus 2024).



REGIONS

2025 a encore été une nouvelle fois une année record 2024 en termes d'activités, avec quelques 126 activités, inscrites au calendrier. Nous avons comptabilisé parmi celles-ci :

- 31 rallyes touristiques de deux jours dont un à l'étranger, « Les lacs italiens »,
- Une sortie inédite au Goodwood Revival en Angleterre,
- 24 sorties à la journée dont 20 sorties « express »,
- 10 événements extérieurs, en partenariat avec des clubs amis ou des organisateurs privés,
- 13 salons.

Le tableau ci-après donne les éléments comparatifs entre 2024 et 2025 et met en évidence la progression de la participation (+14% en 2025) et celle des budgets (+17% en 2025).

2024		2025	
50 événements (26 Rallyes touristiques et 24 Sorties)		54 événements (31 Rallyes touristiques et 24 Sorties)	
919 équipages (833 club et 86 extérieurs)		1051 équipages (920 club et 131 extérieurs)	
420 k€ dont 16 k€ de subvention	Delta: 6k€ soit + 1,45%	509 k€ dont 21 k€ de subvention	Delta: 13 k€ soit + 2,35%

On constate aussi une augmentation du coût moyen des rallyes mais par contre une diminution pour les sorties (analyse à fin novembre) :

- 30 rallyes touristiques pour 434 k€ de budget et 641 équipages -> prix moyen de 675€/équipage (514€ en 2024),
- 22 sorties pour 27 k€ de budget et 286 équipages -> prix moyen de 95€/équipage (116€ en 2024).

Les rallyes de coût élevé peuvent limiter la participation globale (budget consommé dans un seul rallye) mais ils affichent toujours complet.

Les équipes des régions comptaient 41 animateurs à la fin 2025, avec l'arrivée de quatre nouveaux animateurs pendant l'année :

- Christophe ESTERLE en renfort de Philippe NOËL (région Bretagne),
- En région parisienne :
 - o Jean-Michel CUSSAC et Pascal ACHARD pour animer le département 77,
 - o Bernard DEGUIN pour les départements 95 et 60, en renfort de Jean-Luc LACHAUX.

REGISTRES

Rôle des registres : Les registres ont une dimension importante au sein du club :

- Ils offrent un support technique auprès des membres ; ce support se fait par contact téléphonique, par mail ou au travers du forum de la partie privée du site internet que nous vous invitons à utiliser,
- Les registres ont aussi la connaissance historique des modèles ; cela se traduit par les publications sur le site internet et des articles techniques ou historiques dans le magazine Heritage,
- En final, ce sont nos registres qui permettent à toutes nos MG de continuer à rouler et qui maintiennent la diversité de la marque.

L'activité 2025 a été marquée par :

- Des rallyes « anniversaires » pour les 70 ans de la MGA en Haute-Savoie et les 30 ans de la MGF en Haute-Vienne, tous deux en septembre,
- Le traditionnel rallye avant-guerre et séries T début septembre dans les Hauts-de-France et pendant lequel ont été fêtés les 80 ans de la TC,
- Stages mécaniques : une année en demi-teinte car plusieurs stages ont été annulés en 2025 par manque de participants. Seule une session a eu lieu à Lesquin (59) en juillet
- Stage d'embellissement : un nouveau type de stage pour 2025 mais qui a eu du mal à décoller : deux sessions se sont tenues en mars et en septembre mais les autres dates ont dû être annulées.

Statistiques :

La plupart des modèles du club a progressé en 2025, à l'image des adhérents :

- La population des MGB et MGA reste toujours aussi forte avec respectivement 46% et 16% des modèles du club,
- On note parmi les modèles les moins courants :
 - o La « percée » des séries Z (ZR, ZS, ZT et ZTT) qui est passée de 14 à 23 modèles, +64% !
 - o On remarque aussi la progression des ADO16 en version 1300.

Nous travaillons à l'amélioration de la qualité de ces données, mais il est important que chaque membre aille sur son profil pour compléter ou corriger les informations de son(ses) auto(s).

	2015	2016	2017	2018	2019	2020	2021	2022	2023	2024	2025	Evolution en % par rapport à 2024
Avant guerre	31	31	29	30	27	29	28	31	39	42	42	0
Série T (TA à TF)	179	174	184	199	211	204	201	193	183	197	203	3
Série Y (YA, B et T)	2	2	2	1	1	2	2	4	4	5	4	-20
MGA	223	239	249	261	266	265	280	281	277	287	308	7
MGB	520	543	597	650	656	642	672	793	747	830	862	4
MGC	44	47	50	47	49	51	53	54	51	59	64	8
BV8 - RV8					34	36	36	39	45	46	50	9
ZA, MKIII	1	2	1	1	2	2	3	2	2	5	5	0
Midget	41	45	52	55	52	61	81	68	55	62	67	8
1100/1300	4	3	4	5	3	3	5	4	6	10	12	20
Metro/Maestro /Montego						2	2	2	0	2	3	50
F et TF										212	223	5
Série Z (ZR, ZS, ZT, ZTT)	157	165	177	194	203	196	196	225	210	14	26	86
Total	1202	1251	1345	1443	1504	1493	1559	1696	1619	1771	1869	6

SECTION MG SPORT

La section MG Sport qui a plus de 7 ans d'existence rassemble une trentaine de membres du club qui ont envie d'engager leur MG sur circuit ou dans des rallyes de régularité. C'est un lien intéressant avec le passé sportif de la marque, c'est aussi une manière d'attirer de s jeunes. En termes de fonctionnement, la section MG Sport assure en amont la programmation des journées trackdays, la pré réservation des hôtels ou gîtes et propose un dîner assurant une ambiance conviviale.

La section comptait environ 25 membres actifs en 2025 et la participation moyenne aux roulages est d'environ 7 voitures. En tout 6 activités ont été réalisées en 2025 sur des circuits aussi variés que Montlhéry, Magny-Cours, Spa-Francorchamps, Le Mas du Clos...

SECTION JEUNES

La section Jeunes : elle a été créée en 2022, à l'initiative de Valentine WENDEL et Pierre BOTHOREL, avec l'idée de vivre la passion MG dans un esprit plus " Roots", différent de ce que le club propose habituellement. La section est ouverte aux moins de 30 ans du club et à ceux qui ont gardé un esprit " jeune", et les sorties proposées adoptent un budget " serré": les restaurants se transforment en pique-nique, les hôtels en auberge de jeunesse - voire- en camping...



L'année 2025 a été celle de la structuration de la section avec :

- Deux animateurs nationaux (Valentine WENDEL et Pierre BOTHOREL), une « community manager » (Léa PAILLAS),
- La création d'une organisation régionale, calquée sur les secteurs du club, avec 9 animateurs : Isidore LE DUC et Anatole FOURNY (secteur Nord), Enzo CHAZALON et Dimitri ANDRE (secteur Est), Pierre-Louis JULLIEN et Justin JAEGLÉ (secteur Ile-de-France), Titouan GUILLAMOT et Léo FAURE (secteur Sud), Armand MARTIN (secteur Ouest),
- La création d'un logo.

En termes d'activités, l'année a été dynamique avec l'organisation de 16 activités (rallyes, sorties, RdV mensuels, dîners ...) et en particulier :

- Rallye « Des pieds gelés » en février,
- Rallye « La douceur angevine » en mai,
- Rallye « Le tour de Provence » sur quatre jours en août,
- Rallye des « Briques rouges » en octobre.

A noter également :

- La participation au nom du club au Youngtimer Festival à Montlhéry en avril,
- La présence de la section Jeunes sur plusieurs salons en 2025 : Rétromobile, Rennes, Le Mans, Epoqu'Auto, Chambéry...

La section comptait en fin d'année 117 jeunes.

BOUTIQUE

Rôle de la boutique :

- Proposer aux membres et non-membres des articles personnalisés MGCF,
- Contribuer au financement du club par les ventes de ces articles lors des grands événements et salons ainsi que par les ventes en ligne sur le site du MGCF.

Ventes 2025 :

Le total des ventes pour l'année 2025 a atteint 26 143€, se répartissant ainsi :

- Textile, articles et badges de calandre (salons, AG, événements, divers...) : 11 114€,
- Badges de calandre (ventes salons et 1923Auto) : 3823€,
- Documentation technique (ventes salons et 1923Auto) : 10 239,
- Boutique en Ligne : suite à l'arrêt du contrat de partenariat avec Objet de Com en 2024, une boutique a été proposée sur le site internet du club sous la forme d'un bon de commande pour une liste d'articles sélectionnée : 967€.

La boutique a été présente sur les salons de Rétromobile et Epoqu'Auto ainsi qu'à l'assemblée générale à Albi et au Mans Classic. L'action de déstockage initiée en 2024 s'est poursuivie sur l'année 2025.

En termes de nouveautés, proposition d'un bodywarmer, de chemises type « Denym » et de chaussettes logotées MG, qui ont reçu un bon accueil.

INTERNATIONAL

Le MG Club de France est affilié au MG Car Club basé à Abingdon en Angleterre. A ce titre, plusieurs actions ont été menées en 2025 :

- Réunions régulières en distanciel avec les clubs MG européens,
- Organisation par le club de la conférence européenne en novembre. Celle-ci se tient tous les 2 ans et cette année à Paris, 21 présidents et délégués représentant l'Allemagne, l'Autriche, la Belgique, le Danemark, la Hollande, l'Italie, le Luxembourg, le Portugal, le Royaume-Uni, la Suède et la Suisse ont été accueillis.

Par ailleurs, le MG Event européen était organisé en Italie à la fin mai, auquel une douzaine d'équipages du MGCF a participé.

COMMUNICATION

La communication spécifique de 2025 a porté sur les anniversaires importants de certains modèles : 70 ans de la MGA, 30 ans de la MGF, 60 ans de la MGB, 80 ans de la TC avec :

- La présence de ces modèles sur nos salons,
- Les rallyes anniversaires de la MGA et de la MGF,
- Des articles dédiés : badge de calandre et affiche (MGA), plaque alu (MGF),
- L'accent mis sur la MGA lors du Mans Classic :
 - o La sortie dédiée du vendredi, avec passage au château « Chêne de Cœur »,
 - o L'exposition « Le Mans 55 » organisée par le club dans le « village » du Mans Classic.

A signaler par ailleurs :

- Magazine Heritage : parution de 4 éditions dans l'année 2025,
- Newsletter : parution mensuelle centrée sur les nouvelles du moment et les activités à venir et bien suivie par les membres (plus de 50% d'ouverture à chaque diffusion),
- Réseaux sociaux : nous avons passé le cap des 3600 abonnés sur Facebook et des 1000 pour Instagram,
- Réalisation d'un sondage « le MGCF et vous » en octobre en vue du séminaire,
- Documentation : réalisation d'un manuel d'atelier pour Midget TA, TB et TC.

L'activité pour la partie communication internet a été consacrée en 2025 à l'amélioration des fonctionnalités et au support aux adhérents :

- Tableau de Bord : mise en ligne d'une nouvelle présentation plus lisible et conviviale,
- Assistance aux adhérents pour leur accès au site : un faible nombre de demandes a été relevé, soit pour des pertes/oublis de mot de passe ou de blocage devant la procédure de réadhésion,
- Fiabilisation du site : correction de dysfonctionnements.

A noter la création d'un nouveau site internet dédié au MG Event de 2026, qui a pris en compte tout le trafic des inscriptions, avec options de paiement et de boutique en ligne

ELECTION DES ADMINISTRATEURS DU CLUB

Les administrateurs sont élus pour 3 ans.

Les administrateurs représentent les membres du club au sein du conseil d'administration. Ils élisent le bureau, issu du conseil d'administration. Le bureau est composé d'un président, de deux vice-présidents, d'un trésorier, d'un secrétaire et éventuellement d'un trésorier adjoint et (ou) d'un secrétaire adjoint.

Être administrateur, c'est intégrer un collectif qui demande de la disponibilité et suppose une volonté de s'investir dans des projets afin de soutenir le développement du club. Il faut avoir des idées, savoir faire preuve d'esprit d'initiative et d'autonomie. Être déjà engagé sur une activité au sein de l'équipe des bénévoles est un plus.

Un administrateur apporte son concours à une équipe dans des domaines variés, par sa présence aux réunions du conseil d'administration (4 à 5/an), une participation active dans les débats, l'apport d'idées personnelles dans les réflexions sur le fonctionnement et le devenir du club, la présence aux AG autant que faire se peut, l'animation de commissions sur des sujets ouverts en réunion, la mise en œuvre des actions décidées par le CA, l'implication personnelle pour les grandes manifestations qu'organise le club (MG Days, AG, anniversaires de modèles ...) est nécessaire.

On peut tout à fait être d'une grande aide pour le club sans pour autant être administrateur. Être administrateur est une autre manière de servir le club, dans le souci de l'intérêt général, dans un esprit de partage convivial, de désintéressement et dans une attitude constructive et bienveillante.

Administrateurs sortants : 2

Gilles DUMAZET, Alain DUTREVE.

Postes à pourvoir : 2

Candidats : 2 (par ordre d'arrivée des candidatures)

Frédéric THIN, Gilles DUMAZET.

Notre club ne fonctionne que par un bénévolat au bénéfice des adhérents. Ce sont les bénévoles qui font vivre le club, les bonnes volontés seront bienvenues et soutenues.

Nous les remercions encore tous pour leur implication et l'énergie qu'ils ont déployées au profit du club en 2025.